

優しさのおもてなしを

# ホスピカインド

vol. 85  
2025 AUTUMN

ホスピカインドとはhospitality(親切なもてなし)とkind(優しさ)の2つの単語を合成した造語です。翔仁会の願いがこめられています。  
この情報紙は輪厚三愛病院の機関紙です。

## 夢の扉 就任のご挨拶

### NSTの取り組み

～笑顔とふれあいが広がる、夏のひととき～

### 翔仁会夏祭り紹介

### インドネシアからのスタッフ紹介 vol.3

### 研修会参加のお知らせ



## 翔仁会グループ 経営(診療)理念

# 『夢』

すべての利用者様に医療・福祉を介して  
「夢」を実現する。  
(「夢」とは心が満たされることである。)

## wy 輪厚三愛病院 基本方針

私たちは患者様とご家族様に、『夢』を提供します。  
患者様とご家族様の笑顔が私たちの『夢』です。

- 1 私たちは、利用者様の尊厳と権利を重んじ、常に謙虚な気持ちで接します。
- 2 私たちは、プライマリーケアの精神を遵守し、実践します。
- 3 私たちは、プロとしての自覚をもち、質の高いサービスを提供します。
- 4 私たちは、常に最新の知識を学習し、自己研鑽の努力を怠りません。
- 5 私たちは、\*EBMに基づき、インフォームドコンセントに努めます。
- 6 私たちは、よい職場環境を構築し、チーム医療を円滑におこないます。

\*EBM(Evidence Based Medicine)実証に基づいた医療



## 着任の御挨拶

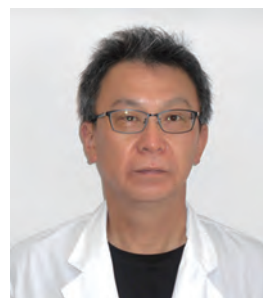
2025年9月より輪厚三愛病院に循環器内科医として着任いたしました齋藤と申します。まずは循環器内科医として外来を中心に診療に従事したいと考えております。専門は循環器内科ですので、高血圧、心不全、虚血性心疾患(狭心症や心筋梗塞など)、不整脈・ペースメーカーの管理、末梢動脈疾患(閉塞性動脈硬化症や腎動脈狭窄症など)等心血管系疾患の管理が中心となります。一般内科医・かかりつけ医としてメタボリック症候群(肥満症、糖尿病、脂質異常症と高血圧など)をはじめとして、可能な範囲内で処方管理も行いたいと考えております。

当院の外来ではすでに消化器内科・整形外科・神経内科・皮膚科の諸先生が診療に当たっておりますが、循環器内科医としてお役に立てますよう診療にあたりたいと思います。木曜日の午後は休診ですが、それ以外は平日外来に出ておりますので、お気軽に受診くださいますようお願い申し上げます。



循環器内科  
副院長

齋藤 泰史



# NST の取り組み

## 01 当院のNST

NSTとは、Nutrition Support Team(栄養サポートチーム)の略で、入院患者様の栄養状態を評価し、様々な職種が専門的な知識と技術をもち寄り、適正な栄養療法を提言・選択・実施します。  
そして患者様の食事摂取状況・栄養状態の改善、合併症の予防、QOLの向上などを活動目標としている医療チームです。

## 院内NST構成メンバー



## 02 院内NST活動内容

当院では**毎月第三火曜日にNST委員会を実施**しています。入院時に管理栄養士が栄養スクリーニングを行って栄養状態の評価をし、栄養ケアのプランを計画します。行った評価・ケアプランに基づいてリスク別にピックアップし、各専門職が集まって様々な観点から検討する場がNST委員会です。



### 栄養状態が悪いと・・・

- ・免疫機能の低下
- ・病気が治りにくくなる、進行しやすくなる
- ・褥瘡、感染症にかかりやすい
- ・合併症を起こしやすい
- ・治療日数が長くなる
- ・医療費がかかる

**このような悪循環が起こります。**



### そうならないために

- ・低栄養の原因はなんだろうか
- ・食事はどのくらいの量を食べているだろうか
- ・嚥下能力に合った食事形態だろうか
- ・食事の量は適正だろうか
- ・摂取エネルギーとリハビリ実施等の消費エネルギーは見合っているだろうか
- ・栄養補助食品は食べているだろうか
- ・口腔ケアは十分されていて口腔内の不快はないだろうか



**NSTの介入後、患者様の栄養状態やQOLを再評価し、必要に応じてプランを調整します。**

## 03 今後のNST

近年、身体を維持するために必要な栄養素が不足している「低栄養」状態の高齢者の増加が問題視されています。低栄養は褥瘡(じよくそう)の原因にもなるので、高齢者や長期入院の患者様は特に栄養摂取に気をつける必要があります。適切な栄養を摂取することは、健康な状態と要介護状態の間である「フレイル」の予防にも効果的です。  
NSTは、多職種の専門性を結集し、様々な課題に対応するための強力なチームです。的確なアセスメントに基づいた栄養計画の立案、綿密なモニタリング、そして多職種間の円滑なコミュニケーションを通じて低栄養やフレイルの予防に役立つことから、社会の高齢化が進むにつれて需要はさらに高まっていくと予想されます。



翔仁会

# 夏祭り

2025

笑顔とふれあいが広がる、  
夏のひととき



ミニ音楽  
ライブ



輪投げ



ネイルサロン



フォトスポット



射的

2025年8月30日(土)、翔仁会主催の「夏祭り」が輪厚三愛病院・エスポワール北広島にて開催されました。

あいにくの小雨模様ではありましたが、多くの地域の皆さまやご家族、入院・入所中の方々にご来場いただき、病院全体が温かな笑顔に包まれる一日となりました。

会場には、キッチンカーや出店が並び、賑やかな雰囲気の中でグルメや射的、輪投げなど、訪れた皆さまが思い思いに楽しむ姿が見られました。今年初登場のタロット占いや出張ネイルサロンも大好評。特設ステージでは音楽ふれあいデュオ「ポンポン」によるミニ音楽ライブが行われ、会場を盛り上げました。



# 翔仁会 キッザニア

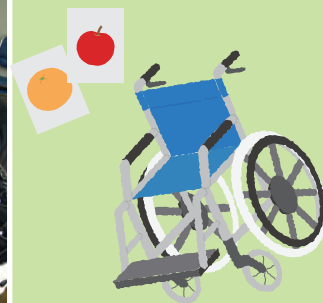
看護師



リハビリ



薬剤師



リハビリ



また、子どもたちに大人気だった「キッザニア翔仁会」による職業体験では、未来のプロフェッショナルたちが活躍し、会場に笑顔が広がりました。ボッチャの体験コーナーでは、老若男女問わず多くの方が参加し、白熱した試合が繰り広げられました。勝敗にこだわりすぎて、まるでオリンピックのような緊張感が漂う中、参加者全員が真剣にプレーに集中している姿が印象的でした。皆さんの交流の場として、楽しい時間を共有できたことを嬉しく思います。

病院や介護施設という場所が一日限りの“**笑顔の広場**”となった本イベント。ご協力いただいたすべての皆さまに心より感謝申し上げます。来年も、またみなさんと一緒に楽しいひとときを過ごせることを楽しみにしています。



ボッチャ体験



ご協力・ご来場いただいた皆さま、ありがとうございました。

気になるあの人に  
聞いてみた

Interview

# インドネシアからの スタッフ紹介

Part 3



チアさん



ラニさん

B病棟に勤務しているチアさんとラニさんにインタビューしました。日本にいてもイスラム教徒であるため、断食(ラマダン)やお祈り(ムスリム)をしながら日々がんばってくれています!! 日本語もとっても上手です!

Question

介護の仕事をしたと思った理由はなんですか?

Answer

**チアさん**：介護は他の人の役に立つ仕事です。たくさん「ありがとう」と言ってもらえる機会があります。介護は自分が大切にされていると感じる仕事だと思います。

**ラニさん**：人を助けるのが好きですからこの仕事を選びました。それでお年寄りの役に立ちたいと思ったからです。お年寄りに親切にすることは大切だと思います。日本に来て介護を学んだ後、介護士として働きたいと思う気持ちが強くなっています。

Question

介護の仕事はどうですか?

Answer

**チアさん**：疲れますが、楽しいです。特に私のことを覚えてくれた時と、何かを手伝った後に患者さんが「Terima kasih」(インドネシア語でありがとう)って言う時、うれしいです。

**ラニさん**：大変かもしれませんが、やりがいがあります。疲れますが、人の役に立つことができてうれしいです。患者さんの笑顔を見るとうれしいです。

Question

日本の好きな食べ物やいつてみたいところは?

Answer

**チアさん**：好きな食べ物はお寿司、たこやき、うどん、そば、もち等が好きです。いつてみたいところは東京ドーム、東京タワー、USJ、白川郷、白金青い池です。

**ラニさん**：好きな食べ物はお寿司、ラーメン、そばが一番好きです。他にたこやき、お好み焼きも食べてみたいです。行ってみたい場所は、京都のお寺、神社、北海道の雪まつりです。

Question

どんな性格ですか?

Answer

**チアさん**：私は恥ずかしがり屋な人ですが、明るいです。初めて会うときはあまり話さないんですが、慣れてくると楽しく話します。

**ラニさん**：明るくて真面目で我慢強いと思います。人と話すことが好きでチームで協力することも得意です。時々緊張しますが、一生懸命努力するタイプです。

Question

生まれたところは  
どのようなところですか?

Answer

**チアさん**：南スラウェシで生まれました。綺麗な景色がたくさんあります。例えば、セラヤルの海、パランロエの滝、ノナサン等です。美味しい食べ物もたくさんあり、一番好きなのはコトマカッサル(牛肉のスープ)とピサンイジョ(緑の米粉でバナナを包んだデザート)です。

**ラニさん**：インドネシアの田舎で生まれました。自然が豊かで緑や川が多い綺麗な場所です。静かでのんびりした生活ができます。人々は温かくて、家族やともだちや近所の人と一緒に楽しく過ごせる場所です。お祭りや伝統文化もあり、それはにぎやかで元気な雰囲気があります。



コトマカッサル



ピサンイジョ

2人は当院B病棟で勤務してくれています。今後もよろしくお願いします♡♡



# 研修会参加のお知らせ(令和7年4月～令和7年9月)

内 容	所 属	人 数
日本糖尿病学会	医局	1
看護管理者に求められるメンタルヘルスケア	看護	1
慢性期心不全の病態と生活用語支援	看護	1
現場における入退院支援の実際	看護	1
慢性腎臓病の病態とケア	看護	1
電子カルテ上の看護記録の書き方、情報倫理・質保証と法的側面の対策	看護	1
今こそベテランナースの力を活かすとき—これからの時代のリーダーシップ—	看護	1
看護補助者標準研修 看護補助体制充実加算該当パッケージ1	看護	1
第9回日本呼吸ケアリハビリテーション学会 北海道支部学術集会	リハビリ	1
日本言語聴覚士協会 臨床実習指導者講習会	リハビリ	1
第1回職域型年金委員事務研修会	経理	2
社会保険事務講習会	経理	1
第1回北広島保育士研修会「保育現場で悩む大人への理解と対応」	保育所	3
第2回北広島市保育士研修会「そざいの面白さ発見 そざい探求あそび」	保育所	3
感染症を知ろう 子どものワクチン接種について	保育所	6
第5回北広島市保育士研修会「子どものもめごと解決テクニック」	保育所	3

## 学びや感想など (一部抜粋)



当外来では高血圧を現病歴に持つ高齢者が多数を占めている。自覚症状がないまま腎障害は進行していくため、早期からの生活習慣改善と継続的な支援が重要である。特に高血圧は腎機能低下を悪化させる主要な因子であるため血圧管理は重要であり、外来での血圧数値に留まらず日ごろからの血圧コントロールが必要であり、「腎臓を守る」という観点からも丁寧に説明していきたい。

COPDの知識と最新の情報や考え方を学び、知識不足を痛感した。リスク管理に一層注意しながら患者さんに関わっていきたい。

社会保険料の定時決定や随時改定における標準報酬月額額の算定方法について理解を深めることができた。

保育の現場ではこどもへの関わりだけでなく、保育者同士、他の大人との関係性も非常に重要であるということを改めて実感しました。「悩む大人」も温かく見守り、寄り添える存在でありたいと感じています。

感染症の基礎的な知識からワクチンの役割や接種スケジュールについてまで整理することができました。保育現場では、日々の健康観察や保護者への声掛けが大切になるので、正しい知識をもとに安心してお伝えできるようになりたいと感じました。また、子どもたちが安全に過ごせるよう、予防の意識を常に持ち続けたいと思います。

通所リハビリ、訪問リハビリ  
認知症対応型通所介護  
短期入所(ショートステイ)  
中期入所(ミドルステイ)  
居宅介護支援  
地域包括支援センター

## 在宅サービス



翔仁会では、  
医療・看護・リハビリ・介護について  
包括的、継続的に在宅支援の  
お手伝いをさせていただきます！！

## 輪厚三愛病院



入院  
外来(通院)  
訪問診療  
訪問看護



## 介護施設

老健エスポワール北広島  
グループホーム雪ぼうし  
介護付有料老人ホーム  
悠々



## 訪問看護ステーション リエゾン

- 日々の健康管理、相談
- 日常的な看護、医師の指示による医療処置や管理  
(痰吸引、胃ろう、尿カテーテル、在宅酸素など)
- 療養生活や介護方法の助言
- 内服管理
- 在宅でのリハビリテーション
- 認知症のケア、ターミナルケア etc



## リハビリテーション

### 理学療法

### 作業療法

### 言語聴覚療法



認知症予防



身体機能の  
向上・維持



排泄動作



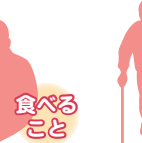
家事動作



話すこと  
言葉



食べる  
こと

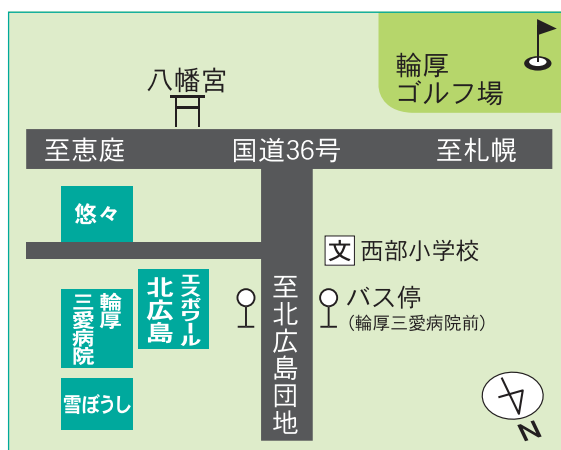


立つ・歩く  
筋力アップ

## ご紹介と案内図

### 翔仁会

輪厚三愛病院	TEL (011)377-3911
介護老人保健施設 エスポワール北広島	TEL (011)376-3911
訪問看護ステーション リエゾン	TEL (011)376-0505
居宅支援相談センター「きぼう」	TEL (011)376-3911
北広島市にし高齢者支援センター	TEL (011)370-3922
グループホーム「雪ぼうし」	TEL (011)377-3914
介護付有料老人ホーム「悠々」	TEL (011)377-1101



## 外 来

医師	消化器科	對馬 伸泰	村上 研
		寺本 順子	沼田 隆明
	整形外科	安念 俊二	(午前のみ)
	皮膚科	松坂 英信	(月・火・水 午前／午後)
	循環器内科	齋藤 泰史	(月・火・水・金 午前／午後) (木 午前のみ)
	脳神経内科	枝村 正人	(月 午後、火 午前)
診察時間／午前	9:00 ~ 12:00	(受付時間11:30)	
午後	13:00 ~ 17:00	(受付時間16:30)	
土曜・日曜・祝日休診			

## 歯 科

医師	對馬眞智子	加々見道子
診察時間／午前	9:00 ~ 12:00	(受付時間11:30)
午後	13:00 ~ 17:00	(受付時間16:30)
土曜・日曜・祝日休診		



翔仁会ホームページ

<http://www.shojinkai.or.jp>

院長ホットファックス 011-377-7790

院長へ直通のファックスダイヤルです！何かお気付きの点がございましたらお気軽にご利用くださいませ。

ホスピカインド vol. 85  
2025 AUTUMN

発行日 令和7年11月1日  
編集 医療法人社団 翔仁会 〒061-1264 北広島市輪厚704  
TEL 011-377-3911 FAX 011-376-3526